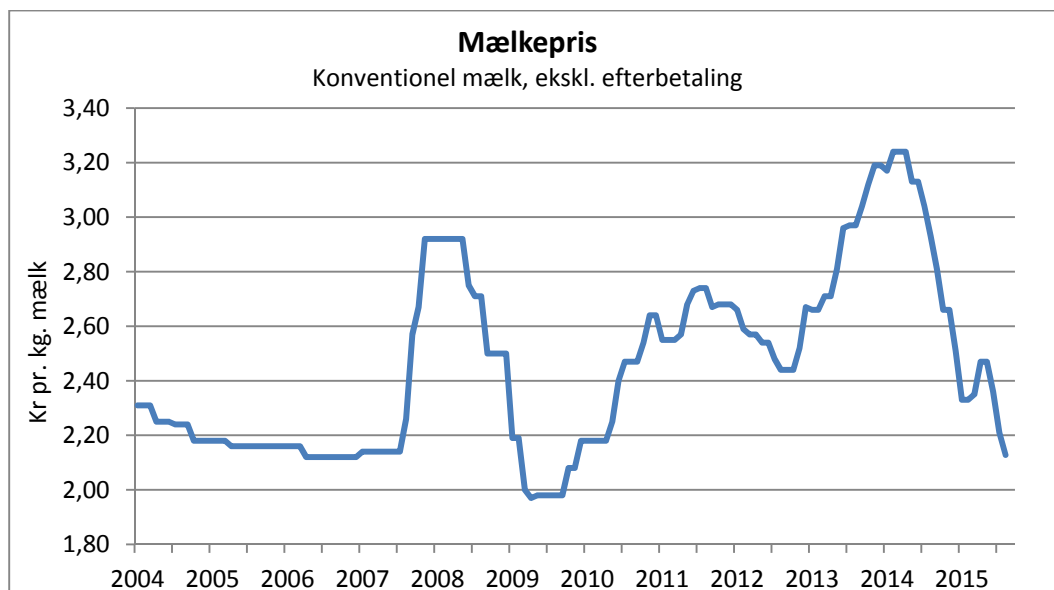


## Benhårdt udskilningsløb blandt mælkeproducenter

Mælkeprisen fortsætter det bratte fald, som blev indledt i starten af 2014. Prisfaldet skyldes både et fald i efterspørgsel og en stor produktion.

Faldet i efterspørgslen skyldes, at Kina delvist har trukket sig fra verdensmarkedet samt Ruslands importforbud mod import af fødevarer fra EU. Derved er to meget store købere på verdensmarkedet helt eller delvist faldet bort.

Trods faldet i efterspørgslen er produktionen af mælk forblevet høj, og det høje udbud af mælkeprodukter forstærkes af, at EU i april 2015 ophævede mælkekvoterne. Selvom der er en vis implementeringstid, før stigningen i mælkeproduktionen i EU for alvor slår igennem, sker produktionsudvidelsen i et i forvejen overforsynet marked, hvilket medvirker til at drive prisen endnu længere ned.

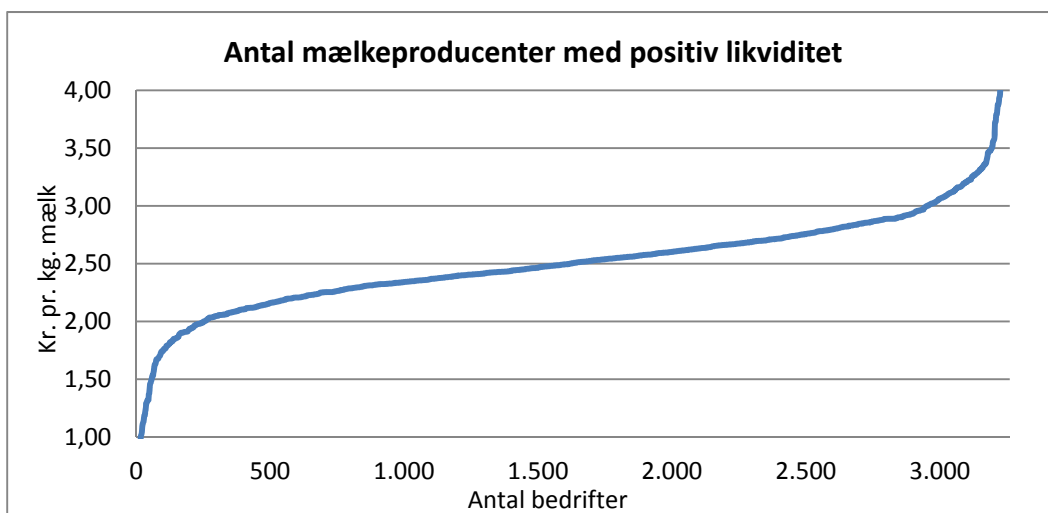
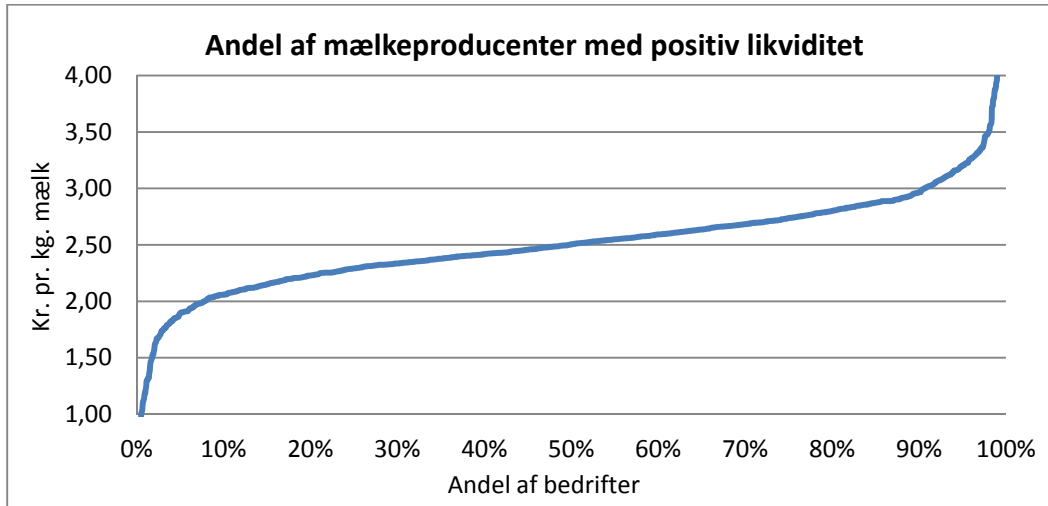


Effekten af ubalancen mellem udbud og efterspørgsel har været et kontinuerligt fald i mælkeprisen siden toppen i starten af 2014 på godt 3,20 kr./kg., og prisen er nu så lav, at det har meget alvorlige konsekvenser for mælkeproducenterne.

Nedenstående grafer og tabel viser, hvor mange bedrifter, der er i stand til at skabe likviditetsoverskud ved forskellige årsniveauer for priserne. Det fremgår, at der kun er 14 pct. af mælkeproducenterne, som er i stand til at skabe overskud med den nuværende pris på ca. 2,13 kr./kg.!

Antalsmæssigt svarer det til, at der kun er 446 mælkeproducenter ud af det samlede antal heltidsmælkebrug på 3.257, som er i stand til at skabe overskud med den nuværende pris.

Graferne og tabellen viser hhv. andelen og antallet af mælkeproducenter med likviditetsoverskud ved forskellige prisniveauer:



Mælkepris	Andel med overskud	Antal med overskud
2,06	10 %	331
<b>2,13</b>	<b>14 %</b>	<b>446</b>
2,24	20 %	680
2,34	30 %	839
2,43	40 %	1.370
2,51	50 %	1.646
2,59	60 %	1.946
2,68	70 %	2.265
2,79	80 %	2.580
2,99	90 %	2.944
-	100 %	3.257

Prisdykket er aldeles uholdbart for de danske mælkeproducenter. Også for mange andre landes mælkeproducenter er situationen alvorlig. Men selvom der på kort og mellemlangt sigt ikke er tegn på, at priserne retter sig, vil det ske på lidt længere sigt. Hvis ikke der forekommer politiske indgreb, større udbrud af sygdomme i besætningerne el.lign., vil markedslige vægten blive genoprettet via en tilpasning af produktionen. Det vil sige på den hårde måde for mælkeproducenterne, hvor en række producenter vil blive tvunget til at standse produktionen.

Der foregår derfor i øjeblikket en særdeles barsk kamp for overlevelse, og det er endnu et åbent spørgsmål, hvilke mælkeproducenter, der må indstille produktionen. Kampen står dels mellem mælkeproducenter inden for landene og dels på tværs af landene.

Konkurrencen inden for landene foregår via den enkelte landmands omkostningseffektivitet og produktivitet, men også via den enkelte landmands finansielle beredskab og de kreditfaciliteter, der er til rådighed til at hjælpe mælkeproducenten gennem likviditetskrisen. Jo højere effektivitet/produktivitet, jo stærkere finansielt beredskab og jo bedre kreditfaciliteter, desto større er sandsynligheden for, at den pågældende landmand bliver en af dem, der klarer sig igennem krisen. Og vice versa.

Konkurrencen på tværs af landene foregår via forskelle i rammevilkår samt evt. krisepakker. Rammevilkårene afgør det pågældende lands generelle produktionsforhold, og her kan der være væsentlige forskelle mellem landene. Jo bedre rammevilkår samt evt. krisepakker, desto større er sandsynligheden for, at det pågældende lands landmænd bliver blandt dem, der klarer sig igennem krisen. Og vice versa.

De danske mælkeproducenter har forskellige forudsætninger for at overleve. Der er stor variation i de ovennævnte parametre, når det gælder forholdene inden for landet, men generelt er for eksempel effektiviteten/produktiviteten høj blandt danske mælkeproducenter. Modsat er også gælden høj og kreditfaciliteterne kan være vanskeligt tilgængelige. Og tilmed har danske mælkeproducenter på en række områder stramme rammevilkår, der medfører en omkostningstung produktion, hvilket kan være afgørende for overlevelsesmulighederne.

Givet de meget forskellige forudsætninger inden for landet og de vanskelige nationale rammevilkår, der sætter "bundniveauet", er det samlet set ikke usandsynligt, at danske mælkeproducenter i betydelig grad vil komme til at tage del i den forestående produktionstilpasning blandt verdens mælkeproducenter.

Henvendelser vedr. analysen bedes rettet til:

Klaus Kaiser  
Erhvervsøkonomisk chef  
T +45 8740 5175 (direkte)  
M +45 2013 5175  
E kak@seges.dk